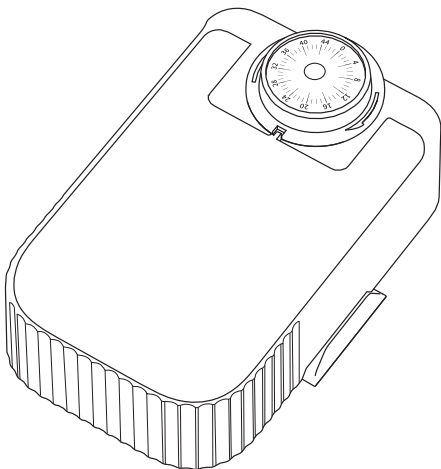


# Руководство пользователя

## Автокормушка для животных PF22



**PETZENGO**

Пожалуйста, прочитайте всю инструкцию  
перед использованием продукта и сохраните  
это руководство для справки.

### ⓘ Условия эксплуатации

1. Установите продукт на ровную горизонтальную поверхность.
2. Воздействие солнечного света может повредить внутреннюю электронику или привести к изменению цвета. Не ставьте и не храните прибор в местах, где он может упасть.
3. Не устанавливайте и не храните продукт в помещении с температурой ниже 0°C.
4. Не кладите посторонние предметы на кормушку.
5. Убедитесь, что ничего не блокирует отверстие для подачи корма, чтобы питомцы могли беспрепятственно питаться.

### ⚠ Важная информация по безопасности

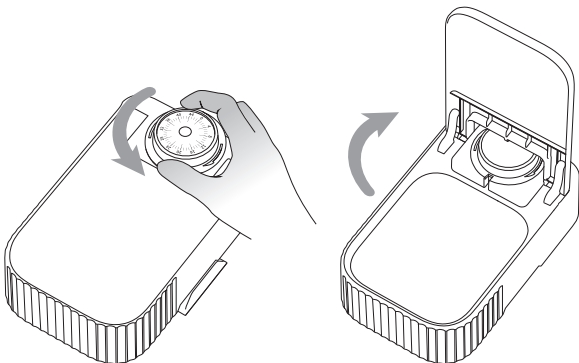
1. Замените батареи, если необходимо обеспечить стабильную работу устройства.
2. Изделие подходит только для кошек и мелких собак.
3. Дети младше 12 лет могут настраивать кормушку только под присмотром взрослых.
4. Наполнитель аккумулятора холода не пригоден в пищу. В случае повреждения не используйте его.
5. Не погружайте кормушку в воду, т.к. это может повредить электронные компоненты.
6. Не пытайтесь самостоятельно разбирать, ремонтировать или модифицировать кормушку, т.к. это может привести к аннулированию гарантии.
7. Утилизируйте все упаковочные материалы надлежащим образом. Некоторые изделия могут быть упакованы в полиэтиленовые пакеты, которые могут вызвать удушье; храните их в недоступном для детей и домашних животных месте.
8. Не используйте кормушку для животных не по назначению.



Название продукта	Автоматическая кормушка для однократного кормления
Модель	PF22
Размеры	237мм*147мм*76мм
Материал	Пищевой АБС+ПП модель PF22-S - стальная чаша
Чистый вес	0.5кг
Объем	350мл
Тип корма	Все типы корма
Тип питомцев	Маленькие собаки/кошки
Питание	1*AA батарея *в комплект не входит
Срок службы батареи	12 месяцев
Настройка времени	0-48 ч

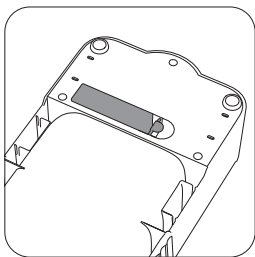
### Открытие крышки

Вручную поверните таймер против часовой стрелки в положение «0», и крышка автоматически откроется.



### Подключение питания

Питание от батарей: откройте батарейный отсек на обратной стороне устройства, вставьте новую щелочную батарею AA и закройте батарейный отсек крышкой.



**\*Примечание:** используйте безопасные стандартные щелочные батареи. Не используйте батареи разных типов и брендов во избежание неправильной работы устройства.

## Установка аккумулятора холода

Достаньте аккумуляторы холода, положите их горизонтально в морозильную камеру холодильника (-18 °C) и замораживайте не менее 6 часов, затем достаньте и используйте.

**\*Примечание:**

- ① Не замораживайте аккумуляторы холода в вертикальном положении. Это может привести к вздутию пакета, что повлияет на нормальную работу кормушки.
- ② Используйте аккумуляторы холода для хранения консервов, свежего корма и другого скоропортящегося корма в холоде. Сухой корм и сублимированный корм для животных не нуждаются в хранении в холоде.
- ③ На охлаждающий эффект аккумулятора холода оказывают влияние факторы окружающей среды, а длительность охлаждения зависит от конкретного использования.



## Наполнение кормом

- ① Поместите чашу для корма в кормушку, затем насыпьте корм в лоток для корма.
- ② Закройте крышку и запустите таймер.

**\*Примечание:**

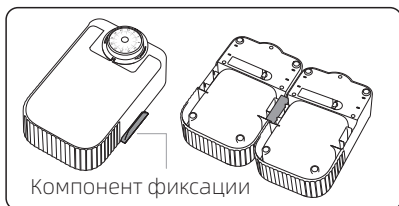
Не насыпайте слишком много свежего корма, т.к. его остатки могут испортиться и привлечь насекомых.

## Установка времени кормления

- ① Закройте крышку и поверните таймер по часовой стрелке, чтобы установить время следующего кормления. Максимальное время кормления можно установить до 48 часов.
- ② Крышка автоматически откроется через установленный временной интервал.

## Комбинация разных кормов

Используйте компонент фиксации, чтобы объединить несколько кормушек для стабилизации.



## Очистка и обслуживание устройства

Чистка внутренней части кормушки и чаши для корма

- ① Откройте крышку и извлеките чашу для корма.
- ② Промойте все компоненты кроме основного блока чистой водой. Не используйте металлические кухонные приборы, такие как металлическая губка, и абразивные чистящие средства, чтобы не повредить поверхность продукта.



**\*Примечание:** При использовании скоропортящегося корма, такого как свежий корм и консервы, рекомендуется немедленно мыть кормушку после использования во избежание порчи продуктов.

## Замена батареек

Откройте батарейный отсек на обратной стороне устройства и установите новую щелочную батарею AA.

### Устранение неисправностей

Что произошло с кормушкой	Самостоятельная проверка	Решение
Таймер не поворачивается	Батарея разряжена	Необходимо заменить щелочную батарею типа AA на новую.
	Неисправность устройства	Обратитесь в службу сервисного обслуживания.

**Производитель оставляет за собой право на внесение изменений в конструкцию, дизайн и комплектацию прибора без дополнительного уведомления об этих изменениях.**

**Товар сертифицирован.**

Полную информацию о сертификате вы можете получить у продавца.

**Производитель:** Shenzhen E-linking Network Technology Co., Ltd.  
Room 1401, Building A, Huizhi R&D Center, Xixiang Street, Bao'an District, Shenzhen/Комната 1401, Здание А, Центр исследований и разработок Хуэйчжи, улица Сисян, район Баоань, Шэньчжэнь. Сделано в Китае.



**Импортер/организация, уполномоченная на принятие претензий на территории России:**

ООО «ГЛОБАЛ ТОРГ», 115054 г. Москва ул. Большая Пионерская д. 40 стр. 1, оф. 6.  
тел. +7 (495) 902-57-87. Гарантийный срок - 1 год.