

广州宠小到大智能科技有限公司

地址: 广州市海珠区上冲南约13号之一106、107

电话: 400-600-2707

网站: www.pawgether.cn

邮箱: business@pawgether.cn

Guangzhou PawGether Pet Product Technology Co., Ltd

Address: Unit 106-107, No.13 Shangchongnanyue, Haizhu,
Guangzhou, Guangdong, China, 510000

Tel: 400-600-2707

Web: www.pawgether.cn

Email: business@pawgether.cn



Приложение



Сайт



CS 2

ИНСТРУКЦИЯ

COMFY SMART 2

УМНЫЙ АВТОМАТИЧЕСКИЙ
ЛОТОК ДЛЯ КОШАЧЬЕГО ТУАЛЕТА

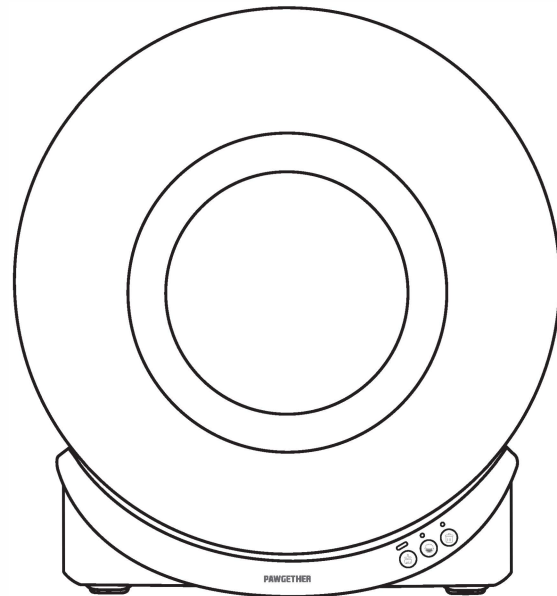
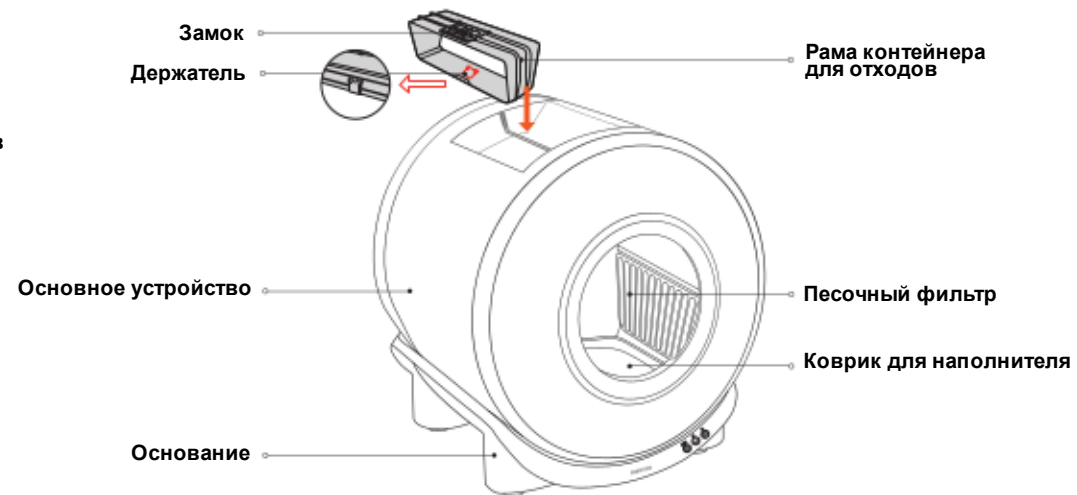
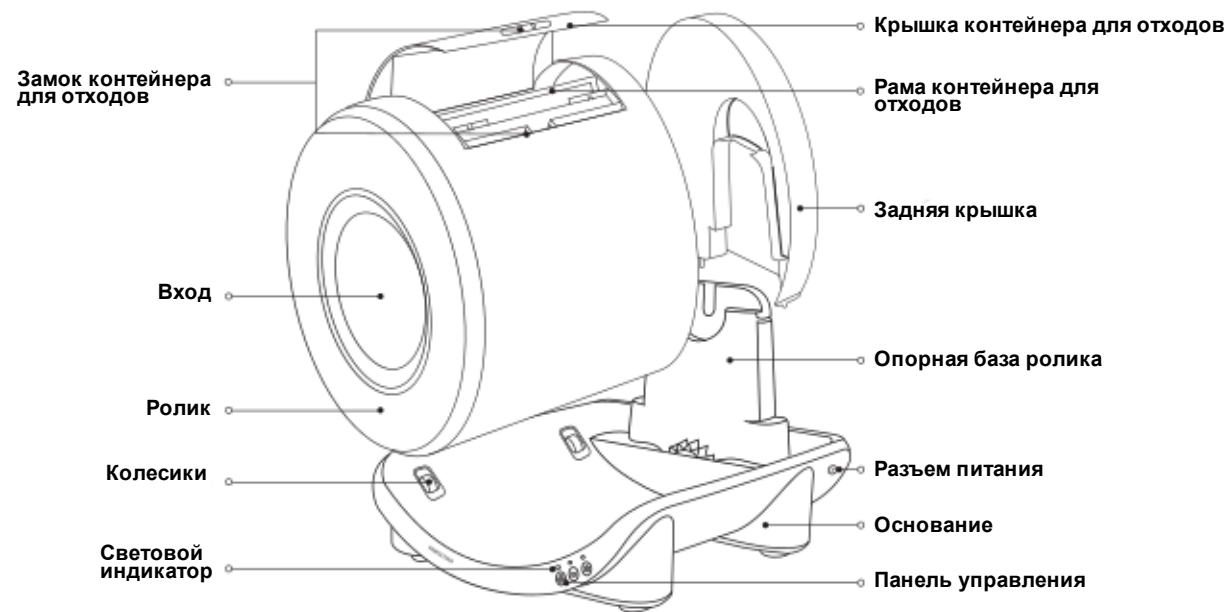


СХЕМА ПРОДУКТА

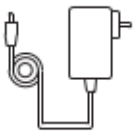


Модель	CS2	Максимальная нагрузка	20 кг
Размер	563x520x488 мм	Максимальная вместимость наполнителя	4 л
Напряжение	12В - 1А	Номинальная мощность	12 Вт
Стандарт исполнения	GB4706.1-2005	Подходит для наполнителей: соевого, бентонитового, смешанного	

КОМПЛЕКТАЦИЯ



Лоток
автоматический



Адаптер
питания



1 рулон
пакетов



Инструкция

***ПРИМЕЧАНИЕ:**
Адаптер питания
упакован в небольшую коробку.
Не выбрасывайте упаковку до
завершения настройки

УСТАНОВКА

* Сборка и разборка туалета лотка

1. Распакуйте и извлеките устройство.
2. Пожалуйста, поместите устройство на плоскую твердую поверхность, затем поместите ролик горизонтально на опорную базу основного блока. Вставьте заднюю крышку в паз основания на конце.
(Примечание: при разборке устройства сначала поднимите заднюю крышку, как указано символами, затем поднимите ролик)



Сборка



Разборка

3. Добавьте наполнитель для кошачьего туалета перед включением в розетку, а затем подождите, пока устройство автоматически настроится.

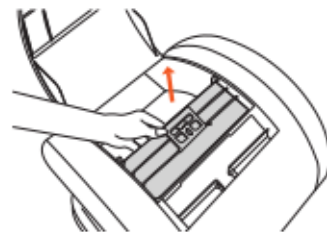


* Установка мешка для мусора

1. Зажмите кнопку дверцы мусорного ведра



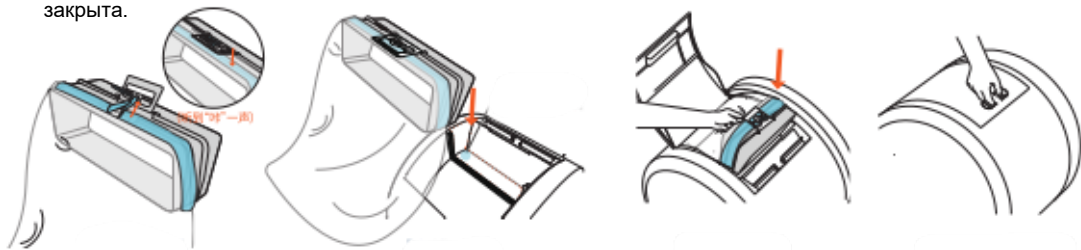
2. Поднимите раму контейнера для сбора вверх, чтобы разблокировать и открыть крышку корзины





3. Вытяните шнурок из мешка для мусора, повесьте его на держатель для веревки. Рекомендуется обернуть его вокруг себя, чтобы сделать его более плотным.



4. Поднимите пряжку вверх, проденьте веревку для мешка для мусора через отверстие, а затем затяните мешок для мусора вокруг рамы для сбора отходов. Нажмите на пряжку, чтобы зафиксировать сумку, а затем вставьте раму в паз, сильно надавливая, вы услышите «щелчок» и убедитесь, что дверца мусорного ведра закрыта.



* Опорожнение \ замена наполнителя для кошачьего туалета

1. Перед опорожнением или заменой наполнителя убедитесь, что мешок для мусора внутри правильно установлен и в нем достаточно места. (Рекомендуется заранее высыпать все отходы в мешок для мусора)
 2. Нажмите и удерживайте значок «Empty button»  3 секунды, или нажмите на значок «Empty litter»  в приложении, чтобы выполнить функцию опорожнения мусора.
 3. Подождите, пока устройство опустошит наполнитель. Услышав звук «Би» и остановив работу устройства, высыпьте наполнитель для кошачьего туалета из мусорного ведра, замените мешок и добавьте новый наполнитель для кошачьего туалета в лоток.

4. После добавления нового наполнителя нажмите кнопку «Smooth button» на устройстве, или нажмите «Confirm» в приложении, чтобы завершить операцию по опорожнению наполнителя, и устройство возобновит работу.

Примечание: Если функция опорожнения случайно сработала, вы можете нажать и удерживать кнопку в течение 3 секунд еще раз, чтобы отменить процесс опорожнения.



нажмите и удерживайте кнопку 3 сек до звука «Би»



замените мешок



разровняйте наполнитель для кошачьего туалета и восстановите работу

🐾ПОМОЩЬ КОШКЕ В АДАПТАЦИИ К ЛОТКУ

Чтобы помочь кошкам быстрее адаптироваться к использованию этого устройства, воспользуйтесь нашими рекомендациями:

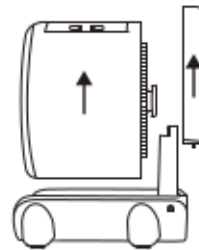
1. Поставьте автоматический лоток рядом с предыдущим лотком кошки (не перемещая старый лоток) и насыпьте в него старый наполнитель.
2. Если кошка не проявляет интереса, используйте кошачью мяту или любимые лакомства или предметы кошки, чтобы направить ее в новое устройство.
4. При переходе на данное устройство желательно не менять марку/тип ранее использованного наполнителя, так как это может привести к возникновению тревожности у кошек.
5. Для пугливых кошек при первоначальном внедрении этого устройства отключите питание и постепенно возвращайте его, как только кошка адаптируется.
6. Избегайте чистки старого лотка, так как кошки, естественно, предпочитают чистый наполнитель. Все более грязный наполнитель подает сигналы кошкам, побуждая их выбрать более чистое место для опорожнения.
7. Как только кошка начнет пользоваться этим устройством, своевременно уберите старый лоток.

🐾ОЧИСТКА ЛОТКА

Регулярные шаги по очистке

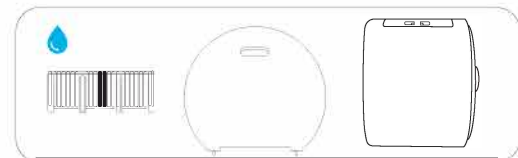
1. Одним щелчком мыши опустошите наполнитель для кошачьего туалета, перейдите к шагам "Опорожнение \ и замена кошачьего туалета", чтобы опорожнить наполнитель для кошачьего туалета, а затем отключите питание.

2. Последовательно снимите заднюю крышку и ролик



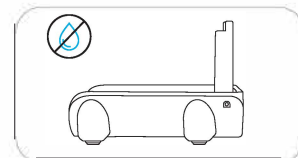
3. Очистите компоненты

- (1) После очистки фильтра, задней крышки и ролика, пожалуйста, убедитесь, что все компоненты полностью высохли перед их сборкой для использования (заднюю крышку, ролик и фильтр можно мыть).
- (2) Внешнюю поверхность основания можно протирать влажной тканью (основание содержит электронные компоненты и его нельзя мочить водой).



[Основание можно очищать только влажной тканью по внешней поверхности, его нельзя мыть напрямую водой]

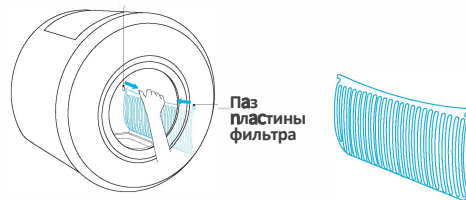
* Пожалуйста, убедитесь, что все компоненты полностью сухие, прежде чем собирать их для использования.



[Содержит электронные компоненты, не подходит для промывки водой]

Снимите фильтрующую пластину:

- ① Удерживайте верхнюю часть пластины фильтра и слегка приподнимите её вперед, чтобы изогнуть, одновременно используя другую руку, чтобы отсоединить пластину фильтра от паза.



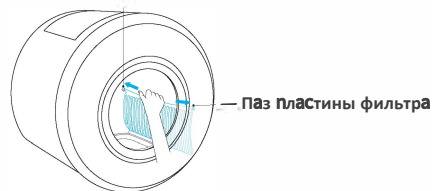
(Извлеките из паза)

(Слегка изогнутая пластина фильтра)

Установка фильтра

- ① Вставьте один конец пластины песочного фильтра в паз, изогните пластину фильтра, а затем вставьте другой конец в паз.

Паз пластины фильтра



(Вставьте в прорезь)

4. После очистки и просушки следуйте инструкциям разделов «Установка и разборка основного устройства», «Установка мешка для мусора» и «Очистка и замена наполнителя для кошачьего туалета», чтобы собрать устройство и снова подключить питание.

ПАWS STATUS INDICATORS AND BUTTON FUNCTIONS

Индикаторы:

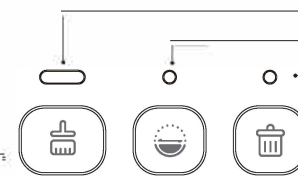
- Индикатор питания,
- Системный индикатор,
- Индикатор WIFI

Кнопки устройства:

Кнопка очистки

Кнопка заправки

Кнопка опустошения



* Световые индикаторы

Индикатор питания	Белый индикатор быстро мигает 3 раза : Устройство заблокировано (включена защита от детей).	
	Постоянный белый свет : Устройство работает нормально	
	Белый индикатор мигает : Устройство находится в процессе восстановления	
Системный Индикатор	Зеленый индикатор мигает : Устройство находится в процессе чистки	
	Постоянный зеленый свет : Чистка на паузе.	
	Голубой мигает : Устройство разравнивает наполнитель	Красный мигает : 1. Что-то мешает движению механизмов; 2. Питомцы приближаются во время работы; 3. Неверно установлен ролик или задняя крышка;
	Постоянный голубой свет : Процесс разравнивания наполнителя остановлен.	
	Белый мигает : Выполняется процесс очистки	
	Постоянный белый свет : Процесс очистки наполнителя приостановлен	Красный и зеленый мигают поочередно: Работа ролика заблокирована. Пожалуйста, проверьте!

<div> <div> </div> <div> WIFI Индикатор </div> </div>	Голубой мигает быстро : Режим сопряжения Bluetooth включен.
	Голубой мигает медленно : Режим сопряжения с точкой доступа (AP) включен
	Голубой выключен : Устройство подключено к Wi-Fi
<div> <div> </div> <div> Индикатор Питания </div> </div> <div> <div> </div> <div> Системный Индикатор </div> </div>	Белый мигает : Наполнитель был очищен. Пожалуйста, замените мешок для мусора и добавьте новый наполнитель перед нажатием кнопки "Smooth button"

При первом использовании лотка, в первые 3 мин перед запуском, устройство автоматически войдет в сопряжения Bluetooth

* В течение 3 минут, после успешного подключения устройства к сети, индикатор WIFI погаснет

* Если устройство внезапно теряет сетевое подключение или не может подключиться к WIFI, **индикатор WIFI будет продолжать мигать синим цветом.**

* Функции кнопок

<div> Очистка </div>	Нажмите "Очистить" : Начать процесс очистки наполнителя. Нажмите еще раз для паузы/возобновления
	Нажмите и удерживайте 3 сек "Очистить" во время процесса: Отменяет очистку, и устройство автоматически восстановит работу.
<div> Разравнивание </div>	Нажмите кнопку Разровнять : Запустить процесс разравнивания наполнителя. Нажмите еще раз для паузы/возобновления процесса разравнивания
	Нажмите и удерживайте кнопку Разровнять в течение 3 секунд во время процесса: Отменяет разравнивание, и устройство автоматически восстановит работу
<div> Опустошение </div>	Нажмите и удерживайте кнопку Опустошение в течение 3 сек: Запускает процесс опустошения наполнителя. Нажмите еще раз для паузы/возобновления процесса
	Нажмите и удерживайте кнопку Опустошение в течение 3 сек во время процесса: Отменяет опустошение, и устройство автоматически восстановит работу
<div> Очистка + Опустошение </div>	Одновременно нажмите и удерживайте кнопку Очистки + кнопку Опустошения в течение 8 секунд: Сбрасывает устройство и функцию WIFI к заводским настройкам.
<div> Очистка + Разравнивание </div>	Одновременно нажмите и удерживайте кнопку Очистка + кнопку Разравнивание в течение 3 секунд: Блокирует/разблокирует устройство. (Переключатель защиты от детей должен быть включен в приложении)

🐾 ПРИЛОЖЕНИЕ

* ЗАГРУЗИТЕ ПРИЛОЖЕНИЕ "PAWGETHER SMART"

• Для Android

1. Отсканируйте QR код для скачивания и установки на свой смартфон
2. Используйте "Google Play Store" чтобы найти и загрузить приложение "PAWGETHER SMART"

• Для APPLE

1. Отсканируйте QR-код, чтобы загрузить и установить приложение.
2. Используйте "APP Store" чтобы найти и загрузить приложение "PAWGETHER SMART"

• Регистрация и Вход в систему

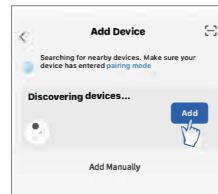
• Подключение к сети

1. Настройка сети через Bluetooth (индикатор WIFI быстро мигает синим светом)

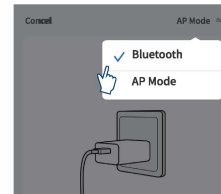
- После включения питания устройства одновременно нажмите и удерживайте кнопку "Очистка" () и "Опустошение" () в течение 8 секунд. WIFI **индикатор мигает голубым быстро 8**, указывая на то, что устройство перешло в режим сопряжения Bluetooth. Пожалуйста, запустите приложение и включите Bluetooth на вашем смартфоне для сопряжения.
- Запустите приложение и добавьте устройство (**Add Device**) на главном экране. Подождите, пока устройство не будет обнаружено "Device Found .." **дождитесь появления**, а затем нажмите **[добавить]**. Альтернативно, в разделе "Smart Cat Litter" нажмите на значок "Comfy Smart 2", затем перейдите к "Сопряжение Bluetooth в правом верхнем углу и следуйте инструкциям для подключения устройства"



① Убедитесь, что ваш телефон подключен к WIFI 2.4 ГГц и Bluetooth включен.



Перейдите на страницу добавления устройства и дождитесь появления подсказки для добавления



Метод 2: Выберите значок подключения устройства для ручной настройки сети



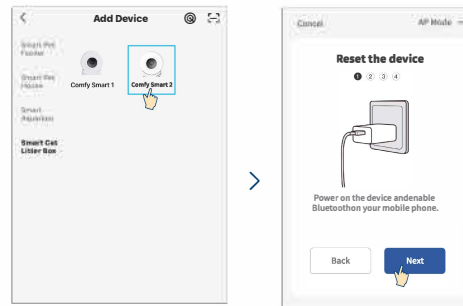
APP Download

2. Настройка сопряжения точки доступа (Голубой индикатор WIFI медленно мигает)

- 1. Нажмите в приложении (Add Device) . На странице добавления устройства на значок "Comfy Smart 2" Затем переключитесь в режим "Сопряжение точки доступа" и следуйте инструкциям на экране.

* 1. Выберите WIFI-сеть устройства (поддерживается только сеть 2.4G).

- 2. Индикатор должен медленно мигать синим цветом во время сопряжения точки доступа.



1. Перейдите на страницу добавления устройства, нажмите на значок Comfy Smart 2 Smart

2. Следуйте инструкциям на экране для подключения устройства

ИНСТРУКЦИЯ

* Главный экран

Режим очистки:

- Автоматический
- Ручной (для котят)

Редактировать

Настройки

Статистика туалета за сегодня

Средняя продолжительность посещения туалета за сегодня

Очистить лоток

Разровнять сейчас

Очистить сейчас

Журнал модуля



1. Режим работы и данные об использовании

(Режим автоматический): После каждого использования устройство ожидает определенное время перед автоматической очисткой (изначально установлено на 1 минуту).

(Режим ручной очистки): для защиты котят разрешена только ручная очистка, при которой устройство не будет выполнять автоматическую или запланированную очистку



Автоматическая очистка

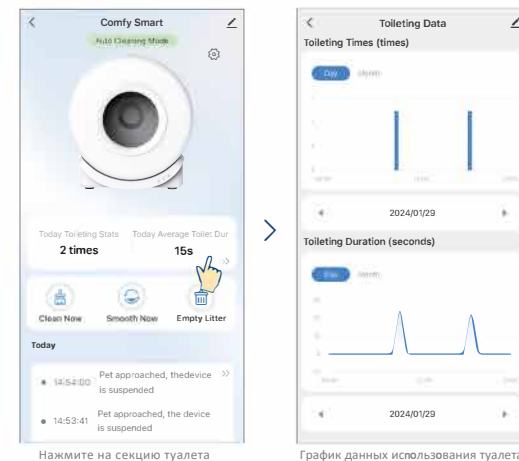
Ручная очистка

"Статистика туалета за сегодня" и "Средняя продолжительность посещения туалета за сегодня" отображают данные о туалете за день. Нажмите на интерфейс, чтобы просмотреть график данных о туалете.

Жмите (Очистить сейчас) : Очистить наполнитель

Жмите [Разровнять сейчас] : Разровняется наполнитель.

Жмите [Опустошить] : Опустошите туалет.

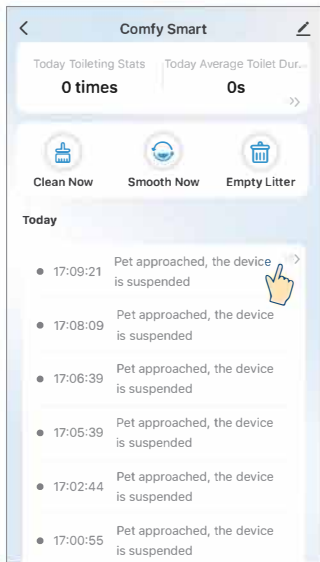


Нажмите на секцию туалета

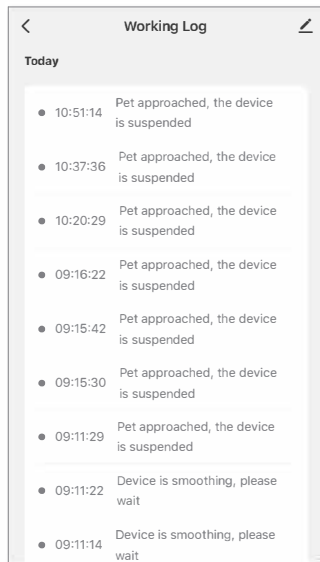
График данных использования туалета

2. Записи о посещении туалета

Журнал: Нажмите на этот модуль интерфейса, чтобы просмотреть больше данных с устройства.



Проведите пальцем вниз и нажмите на стрелку или коснитесь пустого места в модуле.

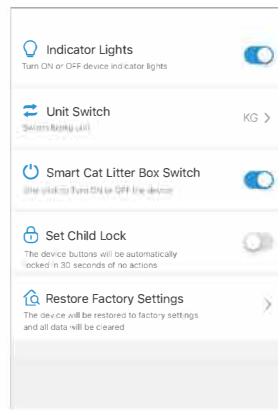
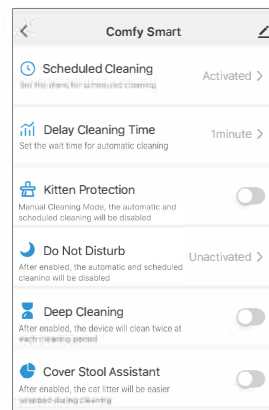


Просмотрите более подробную информацию об обратной связи устройства.

* Экран настроек

1. Настройки устройства

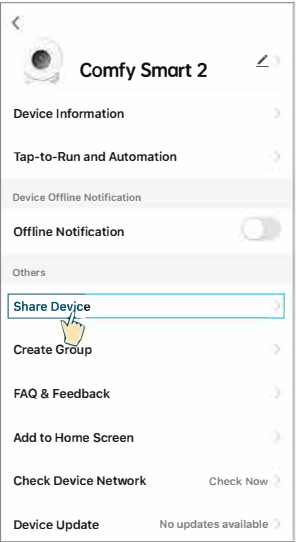
- Запланированная очистка:** Устройство будет автоматически очищаться в заранее установленное время.
- Настройка задержки времени очистки** (изначально установлено на 1 минуту).
- Режим "Котёнок":** Режим ручной очистки, после включения этого режима устройство не будет выполнять функции автоматической или запланированной очистки.
- Режим "Ночной":** В течение предустановленного периода времени устройство не будет выполнять автоматическую или запланированную очистку.
- Глубокая очистка:** После включения устройство выполняет две последовательные очистки каждый раз.
- Помощь в закапывании:** После включения эта функция улучшает процесс закапывания, для лучшего покрытия отходов наполнителем во время очистки.
- Световой индикатор:** Включение или выключение светового индикатора устройства.
- Переключение единиц измерения:** Переключение единиц измерения в соответствии с предпочтениями.
- Выключатель умного лотка:** Включение или выключение устройства одним нажатием.
- Защита от детей:** После включения кнопки устройства автоматически блокируются через 30 секунд бездействия.
- Восстановление заводских настроек:** Возвращает устройство к заводским настройкам и удаляет все данные.



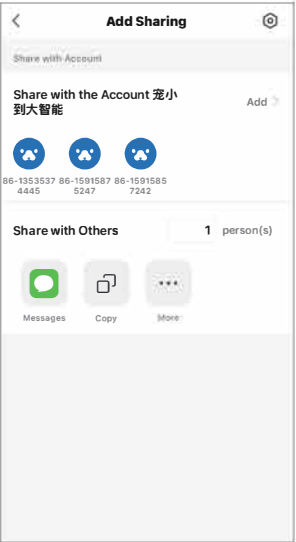
* Поделиться и разблокировать устройство

Нажмите кнопку **Edit** в верхнем правом углу интерфейса управления кошачьим туалетом.

- 1. Кликните **Share Device**, затем "Add Sharing". Введите аккаунт получателя или нажмите "More", чтобы поделиться другими способами.
- 2. Кликните **Remove Device**, чтобы отвязать устройство.
Кликните **Unbind and Clear Data**, чтобы отвязать устройство и удалить все данные.



①Edit Cat Litter Box Interface



②Share Device

ВНИМАНИЕ

- Пожалуйста, строго следуйте этой инструкции при установке и использовании данного устройства.
- Данное устройство не предназначено для использования людьми с ограниченными физическими, сенсорными или умственными способностями, а также лицами с недостатком опыта и знаний (включая детей), если только они не находятся под наблюдением или не получают указания по использованию устройства от лица, ответственного за их безопасность.
- Необходимо следить за детьми, чтобы они не использовали это устройство в качестве игрушки.
- Очистка и обслуживание устройства не должны выполняться детьми без присмотра взрослых.
- Это устройство подходит только для кошек в возрасте от 6 месяцев и старше, весом более 1,5 кг.
- Беременным, рожающим и кормящим кошкам запрещается использовать это устройство во избежание потенциальной опасности для котят, которые могут родиться или остаться в лотке.
- Устройство содержит датчик веса внутри. При перемещении устройства, пожалуйста, поднимайте и размещайте его аккуратно. Если устройство перестает работать после перемещения, пожалуйста, используйте мобильное приложение, чтобы выключить умный переключатель лотка, затем включите его снова для перезагрузки. Альтернативно, отключите питание и подключите заново для перезагрузки.
- Это устройство должно быть размещено на чистой, ровной и твердой поверхности. Не размещайте какие-либо предметы на роликовом механизме.
- Запрещается погружать или замачивать основание этого устройства в воде.
- Пожалуйста, используйте это устройство в прохладном, сухом помещении, вдали от источников тепла и избегайте прямых солнечных лучей.
- Не размещайте устройство в местах с высокой температурой или высокой влажностью.
- Пожалуйста, используйте оригинальный адаптер, чтобы избежать повреждения устройства или возникновения угроз безопасности.
- Не размещайте какие-либо другие предметы на дне и в области вокруг лотка.
- Хотя это устройство работает от низкого напряжения, существует риск поражения электрическим током, если шнур питания будет поврежден в результате укусов. Незамедлительно обратитесь в службу поддержки, если шнур поврежден.
- Не разбирайте и не ремонтируйте это устройство самостоятельно. Если во время использования возникают какие-либо проблемы, пожалуйста, незамедлительно обратитесь в службу поддержки клиентов.

УСТРАНЕНИЕ НЕИСПРАВНОСТЕЙ

Нестандартные ситуации	Соответствующие методы устранения
Индикатор не горит	<ul style="list-style-type: none">• Пожалуйста, убедитесь, что кошачий туалет правильно подключен к адаптеру, электропитание функционирует нормально, и устройство находится в состоянии запуска.• Переключатель индикатора в приложении включен, и переключатель умного лотка в приложении также включен.

Системный индикатор: мигает красным	<ul style="list-style-type: none">Пожалуйста, проверьте, правильно ли установлена задняя крышка устройства.Животные приближаются к устройству, и оно временно прекращает работу.Роликовый механизм установлен неправильно, пожалуйста, отключите питание и убедитесь, что ролик установлен корректно.
Системный индикатор: попеременно мигает красным и зеленым	<ul style="list-style-type: none">Работа устройства заблокированаПожалуйста, проверьте, правильно ли установлены ролик и дверца контейнера для отходов.Убедитесь, что передаточные механизмы свободны от препятствий.Убедитесь, что задняя крышка установлена правильно, и нет препятствий над основанием или на колесах, мешающих работе ролика.
Белый индикатор питания: быстро мигает 3 раза, но ролик не работает	<ul style="list-style-type: none">Включена защита от детей на устройстве. Пожалуйста, одновременно нажмите и удерживайте "Очистить" (🧹) и "Разровнять" (🌀) в течение 3 секунд для разблокировки.
Кнопки не реагируют на нажатие	<ul style="list-style-type: none">Устройство заблокировано для защиты от детей. Пожалуйста, одновременно нажмите и удерживайте кнопки "Очистить" (🧹) и "Разровнять" (🌀) в течение 3 секунд для разблокировки.Пожалуйста, отключите питание, убедитесь, что все четыре опорные ножки находятся в одной горизонтальной плоскости, а затем снова подключите питание.
Неисправность устройства после перемещения основания лотка	<ul style="list-style-type: none">Пожалуйста, используйте приложение, чтобы выключить переключатель умного лотка в интерфейсе настроек, а затем снова включите его.Пожалуйста, отключите питание, убедитесь, что все четыре опорные ножки находятся в одной горизонтальной плоскости, а затем снова подключите питание.
Постоянное отображение "кошки в туалете"	<ul style="list-style-type: none">Пожалуйста, отключите питание, убедитесь, что все четыре опорные ножки находятся в одной горизонтальной плоскости, а затем снова подключите питание.
Устройство не найдено при поиске	<ul style="list-style-type: none">Пожалуйста, убедитесь, что функции WI-FI, Bluetooth и геолокации на телефоне включены. Убедитесь, что используется сеть 2.4G и она работает правильно. Оставайтесь рядом с устройством и роутером, и убедитесь, что устройство подключено к оригинальному адаптеру питания.
Устройство найдено, но подключение не удается	<ul style="list-style-type: none">Пожалуйста, убедитесь, что функции WI-FI, Bluetooth и геолокации на телефоне включены. Убедитесь, что используется сеть 2.4G и она работает правильно. Оставайтесь рядом с устройством и роутером, и убедитесь, что устройство подключено к оригинальному адаптеру питания.
Другие неисправности	<ul style="list-style-type: none">Пожалуйста, обратитесь в службу поддержки клиентов за помощью.

ГАРАНТИЯ

Покупатель	Номер телефона	
Адрес		
Номер продукта	Дата покупки	
Номер заказа		
Причина возврата или обмена		

[Comfy Smart 2] имеет гарантию один год с даты покупки. Если в течение 12 месяцев возникают проблемы с качеством и они подтверждены нашей компанией, продукт подлежит гарантийному обслуживанию.

Следующие причины не покрываются гарантией:

- Повреждения, вызванные несоблюдением требований руководства пользователя по использованию, обслуживанию и хранению.
- Повреждения, вызванные неправильным ремонтом неавторизованным специалистом.
- Повреждения, вызванные форс-мажорными обстоятельствами природного характера и человеческим фактором.
- Повреждения, вызванные несоответствием напряжения питания данным паспортной таблички изделия.
- Естественное выцветание изделия в процессе использования, износ и расходование не покрываются гарантией.