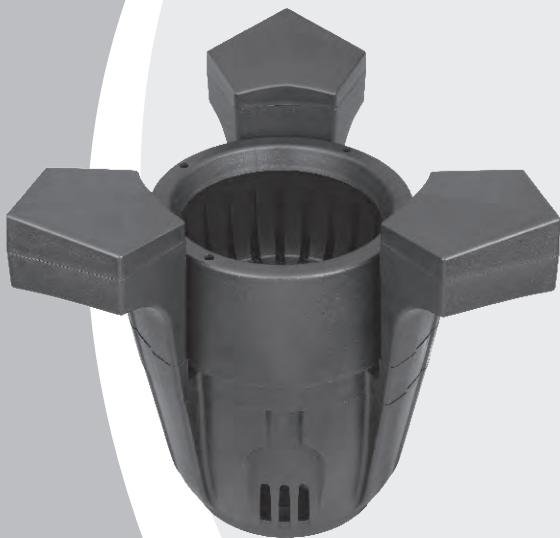


BOYU®



Инструкция по эксплуатации

Скиммер для пруда SCL



Пожалуйста, перед использованием
внимательно прочитайте инструкцию
и сохраните для дальнейшего
использования.

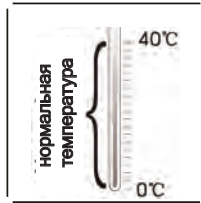


Рис. 2

5. При выходе прибора из строя или утечке электроэнергии необходимо сразу же отключить питание и не пользоваться им до тех пор, пока не будет устранена неисправность (Рис. 3)



Рис. 3

6. Ни в коем случае не разбирайте скиммер самостоятельно при возникновении неисправностей. Обслуживание данного изделия должно осуществляться профессионалами (Рис. 4).



Рис. 4

7. Замена кабеля питания невозможна.

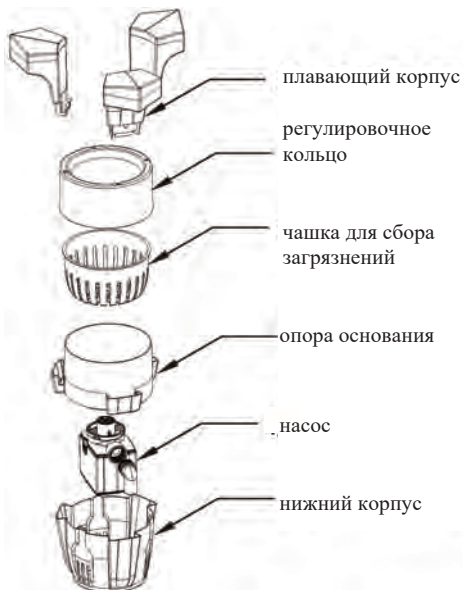
При любом повреждении устройство нельзя использовать и его необходимо утилизировать.

8. Не вынимайте вилку из розетки мокрыми руками.

Никогда не тяните за шнур питания, чтобы переместить или поднять скиммер.

Скиммер для пруда

Название частей



Благодарим вас за покупку скиммера для пруда
BOYU серии SCL.

В целях безопасности и правильного использования продукта, перед использованием внимательно прочтите данное руководство и сохраните его для будущего обращения.

ПРЕДУПРЕЖДЕНИЯ

1. Убедитесь, что напряжение и частота источника питания совпадают с указанными на заводской табличке.
2. Для обеспечения вашей безопасности прибор должен быть подключен к заземляющему устройству и оборудован устройствами защиты от утечки на землю. Розетка должна находиться выше максимального уровня воды в скиммере для пруда, в недоступном для детей месте. Во избежание попадания конденсата в контроллер через кабели, перед подключением к розетке все кабели должны располагаться снизу (Рис. 1).



Рис. 1

Глубина воды в бассейне должна быть больше, чем глубина скиммера. Неиспользуйте этот скиммер при слишком низком уровне воды.

4. Не используйте данный скиммер, если в бассейне слишком много твердого ила. Не используйте данный прибор при температуре воды выше 40С. (Рис. 2)

9. Пожалуйста, отключайте прибор от сети перед перемещением или любым обслуживанием в бассейне.
10. Не используйте прибор в любых других жидкостях или химических веществах, кроме обычной воды.
11. Поместите прибор в недоступное для детей место и следите за тем, чтобы они не играли с прибором.

Особенности продукта:

- Корпус из инженерного пластика с привлекательным внешним видом.
- Собирает листья и любые другие твердые загрязнения, плавающие на поверхности воды. Удобно и эффективно.
- Улучшает циркуляцию воды в бассейне, обогащает бассейн воздухом.
- Работает плавно и стабильно с низким уровнем шума.

Область применения:

Предназначен для сбора листьев и других твердых отходов в закрытых и открытых бассейнах, прудах с водными культурами.

Технические характеристики:

См. технические данные на заводской табличке.

Информация по использованию:

1. Убедитесь, что напряжение и частота источника питания совпадают с указанными на заводской табличке.
2. Для обеспечения вашей безопасности прибор должен быть подключен к заземляющему устройству и оборудован устройствами защиты от утечки на землю, розетка должна находиться выше максимального уровня воды в скиммере для пруда, в недоступном для детей месте. Во избежание попадания конденсата в контроллер через кабели, перед подключением к розетке все кабели должны быть уложены к низу (Рис. 3).
3. Установите плавающий корпус на скиммер, проверьте, хорошо ли установлены все компоненты. Обратите внимание, что фильтрующий стакан и регулировочное кольцо являются съемными.

4. При помещении в пруд скиммер держится на поверхности воды, а регулировочное кольцо автоматически регулирует высоту, когда скиммер всплывает вверх после включения питания, что позволяет верхнему краю опускаться ниже уровня воды и загрязнения, такие как листья, будут попадать в фильтрующий коллектор.

5. Если устройство вышло из строя или произошла утечка электроэнергии, необходимо сразу же отключить питание и не использовать его до тех пор, пока не будет устранена неисправность.

Никогда не разбирайте скиммер самостоятельно в случае возникновения неисправностей. При возникновении неисправностей в электросети обслуживание прибора должно осуществляться специалистом.

6. Если прибор не используется в течение длительного периода времени, пожалуйста, отключите его от сети, выньте из воды и храните в сухом месте.

Устранение неисправностей

1. Если прибор не работает после включения в сеть, проверьте, пожалуйста, источник питания, не поврежден ли шнур питания. Никогда не разбирайте скиммер самостоятельно в случае возникновения неисправностей. При возникновении неисправностей в электросети обслуживание прибора должно осуществляться специалистом. Кабель питания не подлежит замене. При любом повреждении устройство нельзя использовать, его необходимо утилизировать.

2. Если регулировочное кольцо находится слишком высоко или слишком низко, проверьте, нет ли грязи на кольце и корпусе. Это влияет на сбор загрязнений. пожалуйста. Немедленно очистите их.

